

УДК 81'23

## УСТАРЕВШЕЕ СЛОВО В РЕЧЕВОМ УЗУСЕ СОВРЕМЕННОГО ГОРОДА (СТРАТИФИКАЦИОННОЕ ИССЛЕДОВАНИЕ)

**Тамара Ивановна Ерофеева**

профессор кафедры общего и славянского языкознания

Пермский государственный университет

614990, Пермь, ул. Букирева, 15. [erofkaf@rambler.ru](mailto:erofkaf@rambler.ru)

В статье рассматривается реализация устаревшего слова в речевом узусе современного города на базе экспериментальных данных. Сопоставительный анализ двух изданий «Словаря русского языка» С.И.Ожегова определяет процесс актуализации архаизмов в языке. В ходе обновления данной лексики вырисовывается связь структурно-языковых факторов с социальными, показанная в двух экспериментах. Стратификационная обусловленность владения архаизмом в речи студентов выявляет, что среднее употребление архаизмов в 1,7 раза меньше, чем среднее значение этих слов. Завершается статья построением частной социокультурной модели речевого поведения, где определяется знание архаизма и употребление его в речи, детерминированное рядом социальных страт – возраста, места рождения, образования, специальности и пола.

**Ключевые слова:** речевой узус; архаизм; стратификация; страта; социокультурная модель.

Изучение языка города, о необходимости которого еще в 20-е гг. XX в. писал Б.А.Ларин (1977), сегодня обретает черты солидной области лингвистических исследований и составляет особое направление в Пермской лингвистической школе, где объектом изучения выступают городские жители Пермского края [Дьяконова 2001; Ерофеева 2005; Ерофеева 1991, 2004; Усманова 2006].

Так, тщательному анализу подвергся лексический уровень языка – рассмотрены реализации диалектного, архаического, профессионального, жаргонного элементов, а также иноязычного слова.

В данной статье предметом анализа выступает устаревшая лексика, т.е. лексика, переставшая быть активным средством коммуникации. Она представлена в литературном языке двумя основными категориями: историзмами и архаизмами. При этом если термином *историзм*, как правило, обозначают исчезнувшую реалию, явление [Крысин 1998], то термин *архаизм* используется и для

обозначения лексических единиц, способных возвращаться в активный словарный запас носителей литературного языка. В связи с этим некоторые лингвисты [например: Будагов 1958] предпочитают употреблять термин *архаизм* в родовом его значении. При решении нашей задачи – выявление активности использования архаического слова в речи горожан с учетом социопсихобиологических факторов – такое употребление термина оказывается более приемлемым.

В специальной литературе обычно отмечается возможность обновления архаической лексики в **отдельных случаях**. Между тем наши наблюдения свидетельствуют о том, что данный процесс идет постоянно и охватывает не отдельные слова, а достаточно широкий круг лексических единиц. Это показал сопоставительный анализ архаической лексики в первом (1946) и девятом (1972) изданиях «Словаря русского языка» С.И.Ожегова.

В первом издании Словаря с пометой *устаревшее* отмечено 800 лексических еди-

## Ерофеева Т.И. УСТАРЕВШЕЕ СЛОВО В РЕЧЕВОМ УЗУСЕ СОВРЕМЕННОГО ГОРОДА (СТРАТИФИКАЦИОННОЕ ИССЛЕДОВАНИЕ).

ниц. По данным девятого издания, 26,6% этой лексики показаны как функционирующие в современном литературном языке. К примеру, **благодарственный** *высок. устар.* Торжественно выражающий благодарность. Благодарственное письмо; **ваятель** *высок. устар.* Скульптор; **возмутитель** *книж.* Тот, кто нарушает что-нибудь (покой, тишину, порядок); **горнило** *высок.* То, что является средоточием испытаний, переживаний; **извинительный** *книж.* Просящий извинение. Извинительный тон.

Исследование показало, что процесс обновления архаической лексики идет различными путями. 11% из 26,8% архаизмов возвращаются в речевой обиход через письменную книжную речь. В девятом издании Словаря они имеют помету либо *книжное*, либо *высокое*. Например, **дерзновенный** *высок.* Вызывающе смелый, отважный; **знаменовать** *книж.* Означать, свидетельствовать о чем-нибудь. *Событие, знаменующее успех*; **народовластие** *высок.* Власть народа, демократия; **назидание** *книж.* Наставление, поучение. *В назидание потомкам.*

Архаические единицы, приводимые в девятом издании Словаря с пометой *разговорное*, либо – реже – *просторечное*, можно рассматривать в качестве единиц, имеющих сегодня активное использование в устной речи: **завиральный** *разг.* Ложный, вздорный. *Завиральные идеи*; **облыжный** *прост.* Заведомо ложный, обманной. *Облыжные речи.* Таких единиц – 5,8%.

Наконец, слова и лексико-семантические варианты, данные в девятом издании без помет (их 10%), условно относятся к активным в речи единицам, которые стали таковыми благодаря как письменной, так и устной речи. К примеру, **нарядить**. Распорядиться о выполнении чего-нибудь, поручить что-нибудь сделать; **наставник**. Учитель, руководитель, воспитатель.

На основании данных словарей можно определить, что актуализация архаизма связана, во-первых, с процессом номинации и, во-вторых, с постоянной необходимостью обновления стилистических средств литературного языка. Так, в массиве архаизмов в прошлом, функционирующих сейчас как разговорные, 42% единиц сопровождаются в девятом издании Словаря Ожегова пометами

коннотативного характера: **сподобиться** *разг. шутил.* Оказаться в каком-нибудь положении, удостоившись чего-нибудь; **солдафон** *разг. пренебр.* Грубый некультурный человек из военных. 58% единиц не имеют этих помет и, следовательно, необходимы для номинации: **неровня** *разг.* Человек, который резко отличается от другого в умственном, нравственном или социальном отношении; **немилость** б/п (без помет). Нерасположение сильного лица к тому, кто от него зависит.

В ходе обновления архаичной лексики отчетливо вырисовывается связь структурно-языковых факторов с социальными, поскольку устаревшее слово является неотъемлемым компонентом в языковой картине мира горожан. Стратификационная обусловленность владения архаизмом выявлена в следующем пилотажном эксперименте.

Социально-профессиональной группе, включающей 24 студента, предлагалось ответить на вопросы анкеты, где было указано 45 архаизмов, произвольно выбранных из словаря С.И.Ожегова (1986). Полученные данные обрабатывались по двум параметрам – значение слова и употребление слова в речи. В таблице 1 представлены списки архаизмов, расположенные в порядке убывания от наиболее известного (употребляемого) к наименее известному (употребляемому).

Данные списков свидетельствуют о достаточно полном знании устаревших слов испытуемыми-студентами. Однако активное употребление в речи находят далеко не все перечисленные архаизмы. Как правило, количественный показатель речевого употребления этих слов ниже показателя знания их значения, поскольку возраст 18-20-летних студентов, способствуя накоплению лексической базы, не приемлет высокой стилиевой окраски, характерной для большинства устаревших слов. И только два слова из 45 (**нахлебник** – ‘тот, кто получает за плату питание в чужой семье’ и **пажить** – ‘пастбище’) неизвестны студентам и не употребляются ими, т.е. эти два слова оказались абсолютно «чужими» для речевой практики информантов.

Проведем графический анализ данных таблицы 1 (см. рис. 1). Построим распределение для каждого из параметров – значения и

## Ерофеева Т.И. УСТАРЕВШЕЕ СЛОВО В РЕЧЕВОМ УЗУСЕ СОВРЕМЕННОГО ГОРОДА (СТРАТИФИКАЦИОННОЕ ИССЛЕДОВАНИЕ).

употребления. Поскольку вариационный ряд состоит из 45 значений, возьмем по 5 класс-интервалов.

Оказалось, что распределения имеют разный характер. Параметр «знание» распределен равномерно; иными словами, случайный массив архаизмов равномерно распределяется по степени «знание». Средняя степень знания 47,8. Параметр «употребление» выявил одновершинное распределение с модальным классом [0-19]. Это значит, что большинство из рассматриваемых архаизмов имеет низкий коэффициент употребления. Да и последний класс-интервал имеет частоту 0, т.е. нет архаизмов с высоким индексом по этому параметру, а среднее значение составило 28,7. Таким образом, среднее употребление архаизмов в 1,7 раза меньше, чем среднее знание этих слов.

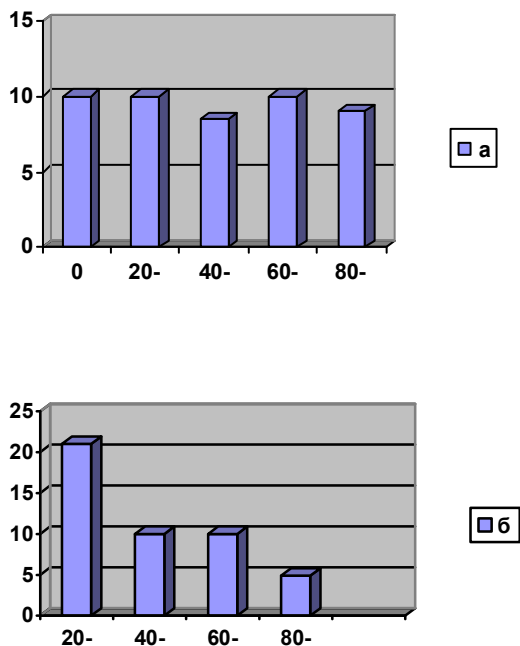
В ходе ряда пилотажных экспериментов было установлено, что на владение архаизмом оказывают влияние такие социальные страты, как пол, возраст, место рождения и специальность информантов. Так, возрастные особенности способны воздействовать на функционирование архаизмов в речи, определяют их употребление в конкретной сфере общения. Техническое или гуманитарное образование оказывает определенное влияние на способ толкования архаизмов и накладывает отпечаток на понимание слов и их использование в речи. Поэтому на следующем этапе работы изучение архаических единиц велось в рамках стратификационного моделирования, включающего построение частотной социокультурной модели речевого поведения. В ее основе – проявление знания архаизма и употребления его в речи, детерминированных рядом социальных страт.

**Таблица 1**

*Освоенность архаической единицы информантами (в %)*

Архаизм	Параметр знания	Архаизм	Параметр употребления
ведать	100,0	нотация	78,9
глас	100,0	ведать	70,8
амурный	95,8	казенный	66,7
достопочтенный	95,8	милостивый	60,9

пиршествовать	90,0	глас	58,3
казенный	87,5	амурный	58,3
неприятель	87,5	гордыня	58,3
вдыхатель	83,3	вдыхатель	50,0
гордыня	79,2	казна	50,0
казна	79,2	дивный	50,0
родовитый	78,3	первозданный	50,0
дивный	75,0	неприятель	45,8
нотация	73,9	достопочтенный	41,7
первозданный	72,7	благой	41,7
пастырь	72,2	неразумие	39,1
барышник	66,7	пиршествовать	35,0
неразумие	60,9	родовитый	34,8
апартамент	58,3	апартамент	33,3
обольститель	58,3	дикарь	29,2
благой	50,0	пенный	27,3
дикарь	50,0	первостатейный	25,0
пенный	50,0	пастырь	22,2
барышня	45,8	обольститель	20,8
пестун	45,0	барышня	20,1
агрикультура	41,2	нерадение	17,4
пагуба	39,1	барышник	16,7
первостатейный	35,0	пестун	15,0
адресоваться	33,3	пагуба	8,7
амазонка	33,3	партикулярный	8,7
нерадение	30,4	адресоваться	8,3
мздоимец	30,0	амазонка	8,3
пирожник	30,0	пирожник	5,0
мздоимство	26,1	письмоводитель	5,0
паства	21,7	паства	4,3
натура	20,8	абонировать	4,3
милостивый	17,4	баснословный	4,2
баснословный	16,7	натура	0,8
письмоводитель	15,0	агрикультура	0,0
абонировать	13,0	мздоимец	0,0
партикулярный	4,3	мздоимство	0,0
пассия	4,3	пассия	0,0
адмиралтейство	4,2	адмиралтейство	0,0
ажитация	4,2	ажитация	0,0
нахлебник	0,0	нахлебник	0,0
пажить	0,0	пажить	0,0



**Рис.1.** Распределение параметров «знание» (а) и «употребление» (б) архаического слова

Данная структура изучаемого объекта укладывается в схему известной статистической процедуры – дисперсионного анализа силы влияний, или так называемого факторного дисперсионного анализа (ДА). Основная идея ДА сводится к измерению степени употребления (или знания) какого-либо элемента разными информантами и позволяет установить как иерархию страт, так и набор существенных страт-факторов. Решение о существенности принимается по F-критерию Фишера на 5% уровне зависимости. Это вполне достаточно для гуманитарных исследований. [Ахманова и др. 1961; Головин 1971; Штерн, 1992]. Жесткий статистический аппарат требует особой организации материала исследования. Во-первых, страт-факторы должны быть сбалансированными, т.е. представленными строго пропорционально, что можно спланировать с помощью «деревя» (графа). Во-вторых, они должны быть формализуемы и иметь небольшое число градаций.

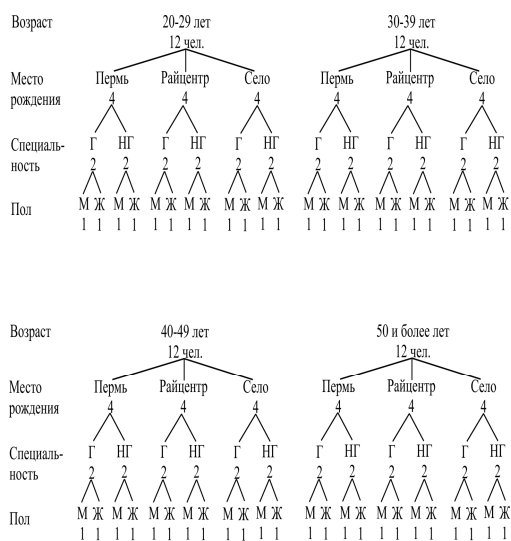
Так, если возраст информантов колеблется в пределах от 20 до 60 лет, то рассматривается не каждый конкретный возраст (число лет) отдельно, а возрастные группировки информантов, основанные на социоло-

гических, психологических и демографических данных.

При рассмотрении архаизма учитывались возраст испытуемых, место рождения, специальность, пол и образование. Возраст информантов представлен четырьмя группами: 20-29 лет, 30-39 лет, 40-49 лет, 50 и более лет. Страта «место рождения» имеет три градации: областной центр (г. Пермь), районные центры (города Березники, Кунгур, Кизел и др.), села (сюда входят также деревни). Специальность подразумевает две градации: гуманитарное и негуманитарное образование. Страта «образование» описывается двумя градациями: среднее (включая и первые три курса вуза) и высшее (включая студентов 5 курса). Пол, естественно, имеет две градации.

Материалом эксперимента послужили результаты анкетирования архаических единиц, отобранных на основе пилотажных экспериментов. В анкету вошли 24 существительных, 3 глагола и 10 прилагательных. Информантам предлагалось указать архаическое значение каждого слова анкеты и то, употребляют ли они это слово в данном значении в речи, т.е. рассматривалось 2 параметра – «знание» и «употребление».

Поскольку в эксперименте при балансировке выборки информантов учтены все страты, необходимый объем выборки информантов составил 96 человек (см. рис. 2). Таким образом, получено 7104 реализации.



**Рис. 2.** График балансировки совокупности информантов для эксперимента по изучению архаической единицы.

## Ерофеева Т.И. УСТАРЕВШЕЕ СЛОВО В РЕЧЕВОМ УЗУСЕ СОВРЕМЕННОГО ГОРОДА (СТРАТИФИКАЦИОННОЕ ИССЛЕДОВАНИЕ).

Рассмотрим, как влияют изучаемые страты на параметр «знание». Из таблицы 2 видно, что 3 из 5 страт-факторов существенно влияют на знание архаизмов. На первом месте по значимости оказывается страта «специальность». У страт «образование» и «место рождения» вес одинаков (0,2%), однако F-критерий выше у фактора «образование», поэтому припишем ему ранг 2, а фактору «место рождения» – ранг 3. Что касается возраста и пола информантов, то обе эти страты не влияют на знание архаического слова; причем вес страты «пол» практически равен 0. Это означает, что мужчины и женщины в равной мере знакомы с архаическим словом (на данной выборке слов).

В таблице 3 помещены результаты дисперсионного анализа, примененного к параметру «употребление» архаического слова. Здесь также выделились 3 существенных страты-фактора, среди которых, как и в первом случае, оказывается страта «специальность». Второй по значимости является страта «место рождения», которая также входила в число значимых факторов для параметра «знание». На третьем месте – страта «пол», в отличие от результатов предыдущей части эксперимента. Четвертое место у страты «возраст» информантов. И хотя последняя не вошла в число существенных факторов на 5%-ном уровне значимости принятия гипотезы, ее также следует иметь в виду, так как  $F_{\text{факт}} = 2,45$ , а  $F_{\text{критич}} = 2,6$ , т.е. при снижении уровня значимости этот фактор мог бы быть признан существенным. На последнем, пятом месте оказалась страта «образование», что также не соответствует данным для параметра «знание», где эта страта была на втором месте.

Обратимся к анализу градаций всех страт. Средние проценты по градациям приведены на рис. 3.

Рассмотрим страту «возраст». Рис. 3а показывает, что, хотя по результатам ДА эта страта не была существенной, наблюдается некоторая тенденция к снижению уровня

владения архаическим словом с увеличением возраста информантов.

По поводу страты «место рождения» (рис. 3б) можно утверждать следующее: чем крупнее населенный пункт, в котором провели детство информанты, тем выше уровень знания и употребления архаизма.

Судя по рис. 3в, лица со средним образованием знают архаизмы хуже, чем лица с высшим образованием, но употребляют их чаще.

Если же рассматривать данные с точки зрения специальности (рис. 3г), то гуманитарии гораздо лучше и знают, и употребляют архаизмы, чем негуманитарии; на наш взгляд, в этом ярко проявляется фактор речевой культуры.

На рис. 3д отражен тот факт, что мужчины и женщины примерно одинаково знают архаическое слово, но мужчины употребляют в речи архаизмы чаще, чем женщины.

**Таблица 2**

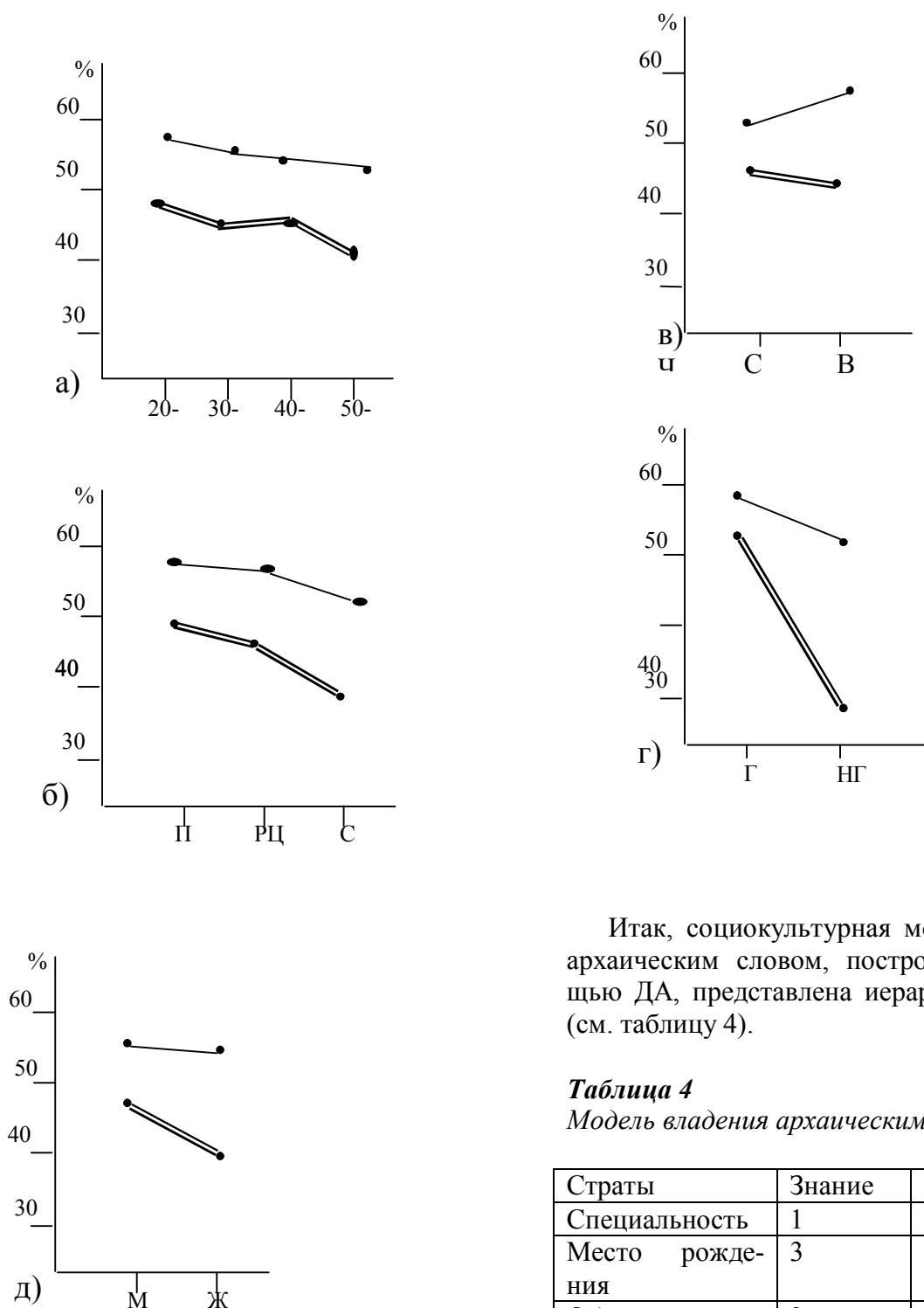
*ДА результатов эксперимента на «знание» архаизма*

Страта-фактор	$\eta_x^2 \%$	F	$R(\eta_x^2)$
Специальность	<b>0.4</b>	13.31	1
Образование	<b>0.2</b>	8.03	2
Пол	0.01	0.40	(5)
Место рождения	<b>0.2</b>	4.03	3
Возраст	0.1	1.07	(4)
	0.91		

**Таблица 3**

*ДА результатов эксперимента на «употребление» архаизма*

Страта-фактор	$\eta_x^2 \%$	F	$R(\eta_x^2)$
Специальность	<b>3.1</b>	59.8	1
Образование	0.1	1.22	(5)
Пол	<b>0.6</b>	10.6	3
Место рождения	<b>0.7</b>	6.97	2
Возраст	0.4	2.45	(4)
	4.9		



**Рис. 3.** Частота «знания» (\_\_\_\_\_) и «употребления» (===) архаизмов в зависимости от страт: а) возраст; б) место рождения; в) образование; г) специальность; д) пол.

Итак, социокультурная модель владения архаическим словом, построенная с помощью ДА, представлена иерархией факторов (см. таблицу 4).

**Таблица 4**  
Модель владения архаическим словом

Страты	Знание	Употребление
Специальность	1	1
Место рождения	3	2
Образование	2	(5)
Возраст	(4)	(4)
Пол	(5)	3

*Примечание:* в скобки заключены несущественные страты.

Рассматривая в совокупности данные по стратам «образование», «специальность» и «место рождения», отметим, что функционирование архаизмов в речи информантов

## **Ерофеева Т.И. УСТАРЕВШЕЕ СЛОВО В РЕЧЕВОМ УЗУСЕ СОВРЕМЕННОГО ГОРОДА (СТРАТИФИКАЦИОННОЕ ИССЛЕДОВАНИЕ).**

связано с их образованностью в широком смысле этого слова. Таким образом, можно думать, что владение архаическим словом приходит к нам через литературу, гуманитарное знание, культурные традиции. Полученные результаты свидетельствуют о значительной роли устаревшей лексики в речевом узусе и дают возможность оценить вклад этой лексики в социокультурный компонент языковой картины мира горожан.

### **Список литературы**

*Ахманова А.С., Мельчук Е.А., Падучева Е.В., Фрумкина Р.М. и др.* О точных методах исследования языка М, 1961. 162 с.

*Будагов Р.А.* Введение в науку о языке. М.; Учпедгиз, 1958. 435 с.

*Головин Б.Н.* Язык и статистика. М.; Просвещение, 1971. 190 с.

*Дьяконова И.В.* Иноязычное слово: социолингвистический аспект исследования: дис... канд. филол. н. Пермь, 2002.

*Крысин Л.П.* Толковый словарь иноязычных слов. М.: Русский язык, 1998.

*Ларин Б.А.* История русского языка и общее языкознание: избр. раб. М.: Просвещение, 1977. 224 с.

*Ожегов С.И.* Словарь русского языка. М., 1946. Изд. 1.

*Ожегов С.И.* Словарь русского языка. М., 1972. Изд. 9.

*Ожегов С.И.* Словарь русского языка. М.: Русский язык, 1986.

*Ерофеева Е.В.* Вероятностные структуры идиомов: социолингвистический аспект. Пермь, 2005.

*Ерофеева Т.И.* Опыт исследования речи горожан. Свердловск, 1991. 136 с.

*Ерофеева Т.И.* Современная городская речь. Пермь, 2004. 316 с.

*Штерн А.С.* Перцептивный аспект речевой деятельности. СПб, 1992.

*Усманова М.В.* Гендерная специфика когнитивных моделей ситуаций (на материале устных спонтанных монологов): уч. пособ. Пермь, 2006.

## **ARCHAIC WORDS IN THE SPEECH PRACTICE OF A MODERN CITY (STRATIFICATIONAL ANALYSIS)**

**Tamara I. Erofeeva**

**Professor of General Linguistics and Slavonic Languages Department  
Perm State University**

The article discusses the realization of archaic words in the speech practices of a modern city. The observations are based on experimental data. The process of actualization of archaic words in the language is determined by the analysis of two editions of S.I.Ozhegov's Dictionary of the Russian Language. The renovation of the archaic words shows liaisons between structure-language and social factors, which is demonstrated by two experiments. Social stratification explains the usage of archaic words in students' speech. The experiments reveal that the students know 1.7 more archaic words than they use in their speech. In conclusion, the author presents a socio-cultural model of speech behavior showing the knowledge of an archaic word and its usage in speech determined by the speaker's belonging to a range of social strata: age, sex, place of birth, education, profession and gender.

**Keywords:** speech practice; archaic word; stratification; stratum; socio-cultural model.